

県病ニュース春号

【理念】 奉仕・信頼・進歩 当院は敷地内全面禁煙です。

本稿を記している3月、大分県内でもようやく新型コロナウイルス感染症の第8波が収まり、明日は、来年は、と約3年にわたって言い続けるも先送りの後、待ちに待った文字通りウィズコロナ、コロナ「後」の時期が本当にやってきたようです。とはいえ、コロナウイルスの病原性や感染性が変わったわけではなく、人間の側が社会的な順応度を変化させているだけなのです。



院長 藤 昌 司
さ 佐 とう 藤 昌 司

Dx化されても大切なのは『人の力』

活動と会議のあり方が180度変わった流通業界の様子など、「コロナ後特集」が流れていました。医療の世界でも、コロナ禍における喫緊の必要性もあつて、オンライン診療の垣根が徐々に取り払われ、身分証明や個人識別の手續きも登録カードを使って、さらには腕時計に組み込まれたセンサーで、ご本人のバイタルサインや血糖値までも医療機関に送ることが可能になり、コロナ禍の受診者↑医療者の通信手段として確立されてきた手法がそのまま、コロナ後の医療の世界に定着・普及してきています。つまり、コロナの蔓延を契機として、それに先んじて謳われていた「Dx化」が医療界にもタイムングよく、しかも加速され勢いを増して流れ込んでいます。

これだけひどい目にあつたコロナ禍を「災い転じて福と成す」ためには、この流れに便乗しながら有効な院内Dx化を定

着させていけるかが、病院に求められている次なるミッションでありましょう。

医療におけるDx化とは、人がタッチしていた業務をコンピュータ任せにして無人化する、料金の計算や支払いをカード自動払いにする、といった単なる「省力化」ではありません。病院間の連携、院内各所の情報伝達を含め、患者さんに無駄な時間を過ごさせない、二度手間を取らせない環境整備は言うに及ばず、初療から通院・入院を経て治療後フォローアップのあり方(受療施設、スケジュール)までを包含した連携網を、コンピュータの力を借りて発展整備していくものであり、あくまでも患者さんの利便性と満足度に沿ったものでなければならぬと考えています。

一連の医療行為の中で、情報通信網で代替でき先回りできるのはどの部分なのか、どうしても患者さんにご足労いただくかねばならない部分はどこなのか、そして医療スタッフが人の力で解決すべきプロセスはどの部分なのか、を無理なく切り分けることが必須です。

前号で紹介した、当院のネックであった電力供給を始めたとした水害時のライフライン確保の事業は、春先には何とか完遂できそうです。「患者さんの安全と安心」の一環として、お待たせしない医療、断らない医療を進めるべく、当院スタッフが有効に活用でき患者さんにより安全と安心を提供できるようなDx整備に取り掛かっていきたいと考えています。

さて、先日のニュースでは、

特需の時代を終えたアクリル板製造業者が、不要となった板の二次利用法を模索している姿、すっかり定着したWebスタイルの遠隔会議によって、社内

活動と会議のあり方が180度変わった流通業界の様子など、「コロナ後特集」が流れていました。医療の世界でも、コロナ禍における喫緊の必要性もあつて、オンライン診療の垣根が徐々に取り払われ、身分証明や個人識別の手續きも登録カードを使って、さらには腕時計に組み込まれたセンサーで、ご本人のバイタルサインや血糖値までも医療機関に送ることが可能になり、コロナ禍の受診者↑医療者の通信手段として確立されてきた手法がそのまま、コロナ後の医療の世界に定着・普及してきています。つまり、コロナの蔓延を契機として、それに先んじて謳われていた「Dx化」が医療界にもタイムングよく、しかも加速され勢いを増して流れ込んでいます。

これだけひどい目にあつたコロナ禍を「災い転じて福と成す」ためには、この流れに便乗しながら有効な院内Dx化を定

着させていけるかが、病院に求められている次なるミッションでありましょう。



消化器内科 これまで以上に適切な診療を



消化管内科部長
おきもと ただよし
沖本 忠義

本年1月より消化管内科部長に就任いたしました沖本忠義です。

最近では医療の専門化が進み、当院でも1月より、これまでの「消化器内科」が「消化管内科・肝胆膵内科」となりました。診療科名が変更となり、皆様にとっては少しわかりにくいかもしれませんが外来・入院診療ともに、消化管内科・肝胆膵内科の全てのスタッフが協力してこれまで以上に適切な診療を行ってまいります。予約方法や外来の場所もこれまで通りです。どうぞご安心して受診してください。

男女合わせた日本人のがん死亡者数順位の1位は肺がんですが、2位から5位はそれぞれ、大腸がん、胃がん、膵臓がん、肝臓がん

と消化器がんで亡くなる方が多いです。これらのがんは早期に発見すれば根治治療も可能となります。

特に胃がん、大腸がんは内視鏡治療での根治治療が可能であるため、早期発見・早期治療がとても重要です。早期がんは、自覚症状が無かったり、非常に軽いことが多いので、健康診断で精密検査となつた場合や、症状がある場合はかかりつけ医の先生に是非相談してみてください。

私は大分で生まれ、大分で育ち、大分で消化器内科医として診療してきました。これからは、当院で大分の医療に貢献できるように尽力する所存でございます。どうぞよろしくお願いいたします。



呼吸器外科 的確な治療モダリティを



呼吸器外科部長
みやわき みちよ
宮脇 美千代

2023年1月から呼吸器外科部長に就任しました宮脇美千代です。

大分県立病院の呼吸器外科は代々長崎大学からの派遣でしたが、この度、大分大学からの派遣となり、私が特攻隊長として参りました。長く歴史ある長崎大学からの引き継ぎですので、できるだけ診療が円滑に移行できるように心がけています。

主な専門は肺がんを始めとする胸部腫瘍、膿胸、気胸などの胸膜疾患、炎症疾患、胸部外傷などです。特に肺がんは未だ悪性腫瘍のなかで死亡数トップの疾患です。それでも、手術では胸腔鏡からロボット支援下手術、薬物療法は抗がん剤、分子標的薬に免疫療法と、ここ

数年で飛躍的に治療モダリティは増えており、これらをどう効率よく的確に患者さんに届るか？が責務だと考えています。内科、放射線科、病理医などと協力しながら肺がんに対して打ち向かっていく心意気です。

大分県立病院を訪れるのは学生のポリクリ以来ですので、今まで近くて遠い存在でした。

今、県立病院で働かせて頂いていることを光栄に思います。宜しくお願い致します。



病院機能評価更新について

病院機能評価が更新されました

病院機能評価は日本医療機能評価機構が病院の運営管理及び提供される診療・ケア等について外部サーベイヤーによる審査を行うものです。

当院は2008年以来、病院機能評価の認可を受けており、今回が4回目の更新受審となりました。評価の視点は「患者中心の医療の推進」「良質な医療の実践(1、



▲認定証(一般病棟)



▲認定証(精神科病院)



外来訪問

2)」「理念達成に向けた組織運営」の大きく4つからなり、89の観点から病院の責務を網羅的にチェックするとともに、患者さんに直接関与する診療・看護領域のみならず、病院内の各部署の連携、地域への情報発信、労務管理や病院収支等、多角的な視点から評価を受けます。

2022年の受審を予定し、病院全体としては2021年から上記審査項目を充足する体制になっているかについて、準備委員

会を立ち上げ、病院の現状と課題を把握するとともに、見えてきた課題の解決・改善に向けた行動目標と確認事項を設定し、1年余に渡って準備してきました。

院内各部署でチェックを行う過程で、日頃から留意しているとはいえ、改めて根本的な問題点もいくつか抽出されました。また、今回から2020年に開設された精神医療センターも審査の対象となりました。精神科病院に特化した視点での準備も加わり、より一層大がかりなものとなりましたが、細かい改善点を含めて修正の取り組みを繰り返し、9月7日(水)〜8日(木)の受審を迎えました。

2日間は通常業務をしながらの対応だったため、目まぐるしく忙しい、しかし大変有意義な



病棟訪問



集団面接

受審でした。受審後5ヶ月を経て、認定取得の運びとなり、3月に認定証が届きました。評価結果については概ね満足する成績が得られました。ただし、病院内の改善点が明確に示された点もあり、この受審を機に院内業務の更なる改善と向上にむけて努力したいと考えます。

(柴富和貴、平石健人)

湿布薬による「光線過敏症」について

捻挫や打ち身、肩こり等色々な場面で活躍する湿布薬ですが、中には「光線過敏症」という副作用が出ることがあります。

光線過敏症とは、日光(紫外線)を浴びることで発症する皮膚疾患で、発疹、発赤、腫れ、痒みなどの症状があり、まれに重症化することもあります。

これから紫外線が強い季節となってきますので、以下の点にご注意ください。

- 湿布薬をはがした後も薬の成分が残るため、長袖や長ズボン、サポーターなどを用いて肌を覆い、少なくとも4週間は湿布薬を貼った部位に紫外線を当てないでください。
- 曇りの日やガラス越しの紫外線にも注意が必要です。
- 医師から指示された部位以外には貼らないでください。



思わぬ副作用が出ることもあるため、他の人に湿布薬を絶対に譲らないでください。



便潜血検査について

便潜血検査は、消化管の出血が便に混ざっているかを調べる検査で、大腸がんの一次スクリーニング検査として利用されています。

大腸がんは2019年の統計で、罹患総数1位(男性:2位、女性:2位)となっています。

測定方法は、免疫法と化学法という2つの方法があります。化学法では生焼けの牛肉を食べて陽性になることがありますが、当院では免疫法を用いており、ヒトの血液に特異的に反応するため、食事による影響がありません。しかし、痔からの出血や生理中の方は陽性になってしまうため注意が必要です。

専用の採便容器を利用する場合は、同封の説明書を読み、採便して提出して下さい。保存液が入っているので、涼しい場所(25℃以下)で保管すると、採取後4日程度は成分が安定しています。

便そのものを持参する場合は、当日の朝に採取して早めに提出する、もしくは、前日に採取するのであれば、冷蔵保存をお願いします。便の中の細菌や消化酵素で血液成分が変性すると反応ができなくなり、結果が陰性となる事があるためです。

適切な検査で、早期発見をしましょう。



当院で使用している採便容器です
上段: 定性検査用 下段: 定量検査用

看護部だより



患者さんやご家族の、よりよい生活を目指し、病気の自己管理や様々な不安など一人ひとりのお悩みやご希望に対応するため、各分野で専門性を持つ看護職が看護外来を開いています。医師や医療ソーシャルワーカー等の多職種と連携し、患者さんにご家族の生活をサポートします。

今回は、2022年度に新たに開始した「フットケア看護外来」と「移植後長期フォローアップ外来」について紹介します。

※当院の看護外来は予約制です。

フットケア看護外来

●火曜日 13:30~16:30

糖尿病患者さんの足の病気を予防するために、足の観察や足の状態に応じたケアを一緒に考え提案いたします。

【対象者】当院に通院中の糖尿病患者さん

【料金】保険診療内

【こんなお悩みありませんか】

- ・足の感覚が鈍くなってきている
- ・自分で足の爪を切ることができない
- ・同じところのできるたこが治らない
- ・私の足の形や色は大丈夫？

【お問い合わせ】

平日(月~金) 14:00~16:00

内分泌・代謝内科外来: 097-546-7329

※まずは担当医師・看護師にご相談ください。

移植後 長期フォローアップ外来

●水曜日 9:00~12:00

造血幹細胞移植をされた方の退院後の生活を支援します。

【料金】保険診療内

【こんなお悩みありませんか】

- ・いつになったら生ものを食べられるの？
- ・仕事はいつから復帰していいの？

その他にも、下記の看護外来があります。お気軽にご相談ください。

- ・がん看護外来
- ・リンパ浮腫外来
- ・母乳育児外来
- ・ストーマ看護外来
- ・心不全看護外来
- ・こども看護外来



放射線技術部だより

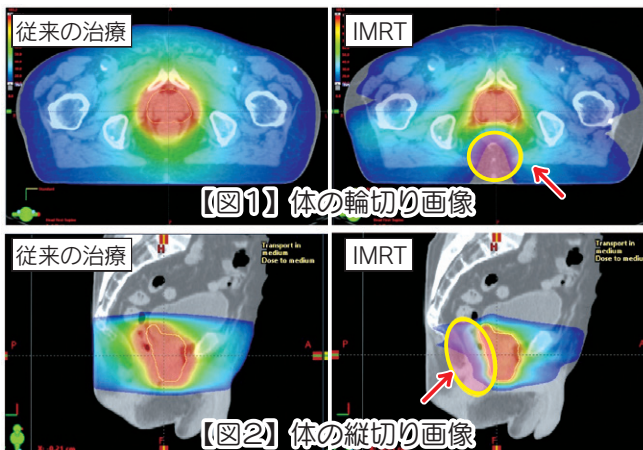
放射線治療について

放射線治療も進歩しており、当院ではがん周囲の正常組織へは負担が少なく、がん細胞に集中的に放射線を照射するIMRT(強度変調放射線治療)を積極的に行っています(図1・2)。前立腺がんではほぼ全例でIMRTの照射を行い、咽喉がん・喉頭がんについてもIMRTで照射を行っている県内でも数少ない施設となっています。位置合わせも高い精度が必要になり、毎回CT撮影をして治療位置を正確に合わせています。

また放射線治療は治療開始から終了までが数週間から7週間と長い期間が必要になります。体には目印となる線が必要になり、治療期間中に線が薄くなったり、消えかけたりします。また治療期間中の体型の変化もあります。それらにも技師が位置を忠実に再現して正確に治療を行っています。

治療期間中に気になることや悩みなどがあれば気軽に相談できるよう、医師・看護師・放射線技師が常に患者さんをサポートし、安心して放射線治療ができるように心がけています。

(放射線技術部 専門診療放射線技師 瑞木恵一)



※図の赤くなっている部分が放射線を集中的に照射す場所です。黄色丸(矢印)の所がIMRTの特徴です。従来の治療より正常組織への負担が少なくなっています。



コレステロールのおはなし ～生活習慣病予防シリーズ<脂質異常>～



コレステロールは、細胞膜や各種ホルモン、ビタミンDなどの材料となる、体に必要なものですが、過剰になると血管の壁にたまり動脈硬化につながります。体内にあるコレステロールの約2割は食事から吸収され、残りの8割は肉類、乳製品などに含まれる飽和脂肪酸を原料として肝臓で合成されます。一方、青魚、オリーブオイルなどに含まれる多価不飽和脂肪酸は、コレステロールを下げたり、動脈硬化を予防する働きがあります。

コレステロールの体内合成を抑えるために大切なのは、飽和脂肪酸と多価不飽和脂肪酸の比率です。「飽和脂肪酸 < 多価不飽和脂肪酸」となるように、肉を毎日食べる人は週2～3回に減らし、魚を週4～5回に増やしましょう。また、きのこや野菜に含まれる食物繊維は、腸内でコレステロールを吸着して便として排泄する働きがあります。その他に、LDLコレステロールの酸化を防ぐビタミンA・C・Eを多く含む緑黄色野菜、果物(アボカド、キウイなど)、種実類を摂ることも大切です。

当院では、個別栄養食事指導を承っていますので、ご自分の食事が適切か気になる方は主治医を通して管理栄養士にご相談ください。



(栄養管理部 管理栄養士 山下梓)

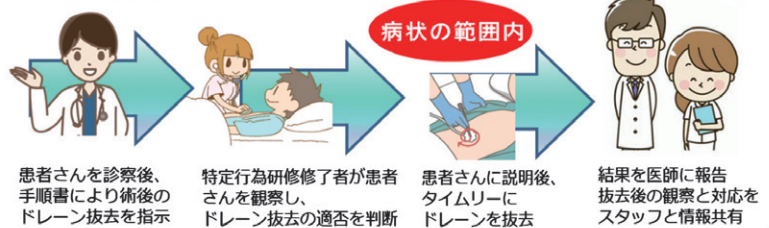
看護師特定行為研修について

医師が行う医療行為の一部(特定行為:右図)について、厚生労働省の定める「特定行為研修」を修了した看護師(以下、特定行為研修修了者)が実施できるようになりました。

当院は「特定行為研修」の指定機関で、毎年3名を輩出し、現在9名の特定行為研修修了者が在籍しています。

特定行為とは

厚生労働省指定の特定行為研修機関で研修を修了した看護師が、医師の指示(予め定められた手順書)のもとで実施するものです。



【実践の例と看護師が特定行為を行う意味】

手術を受けたAさん。おなかには、傷の治りを管理するための管(ドレーン)が入っています。ある朝、医師から「(他の患者さんの)手術が終わったら管を抜きますね」と言われました。

このような場面では、これまでは、「ドレーンの抜去」は医師のみが行える行為のため、医師の手術が終わってから、場合によっては夕方まで待たねばなりませんでした。特定行為研修修了者が医師から「創部ドレーンの抜去」の指示を受け実施することで、Aさんは午前中に管が抜け、午後にはシャワーを浴びることができました。



このように、特定行為研修修了者は、医師の指示のもと、患者さんの状態や生活リズムに合わせて医療行為を実施することが可能となります。今後も、患者さんの「治療」と「生活」を支え、チーム医療に貢献できる看護師の育成に努め、修了者と共に研鑽を重ねていきます。

(教育支援室看護師長 品川陽子/特定行為研修専従看護師 野口寿美)



当院HPIにも掲載しています。

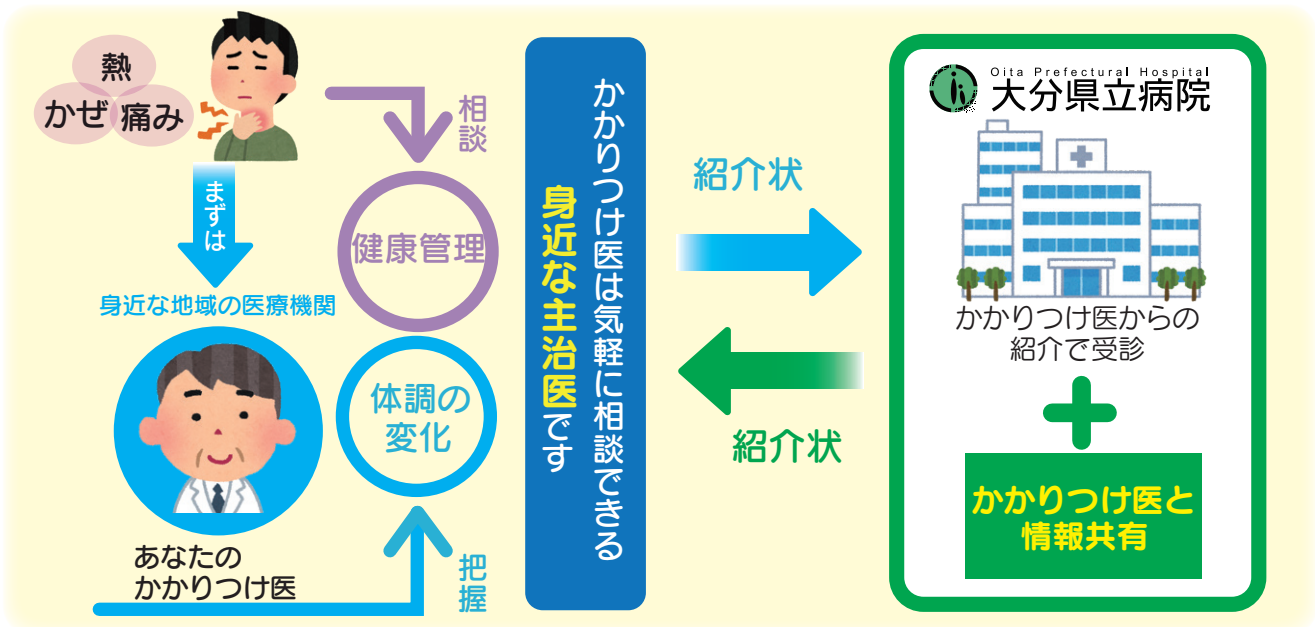
医療ネットワーク

紹介状がとても大切です ～かかりつけ医のご案内～



「かかりつけ医」は、患者さんとご家族の体調管理や病気の治療・予防など健康管理に関して日常的に相談に応じ、緊急の場合にもふさわしい医療機関を紹介するなどの役割を担っています。

患者さん一人ひとりの特性や生活を踏まえたきめ細かい診療が可能なのは、地域に根ざし、患者さんから信頼を得ている「かかりつけ医」だからできることです。



非紹介患者加算料について

大分県立病院では、国の定める規則にもとづき、紹介状をお持ちでない患者さんには、非紹介患者加算料として、診療費の個人負担とは別に**各診療科ごと**に下記の料金をご負担いただきます。

初診	医科 7,700 円	歯科 5,500 円
再診	医科 3,300 円	歯科 2,090 円
	当院から、他の医療機関への紹介状を交付されたにもかかわらず、当院を受診する患者さん（受診の都度）	

ご予約は ☎097-546-7200

その他お問い合わせ
☎097-546-7129

外来診療一覧表

注) 診療日が変更になる場合もありますので、予めご了承ください。
(令和5年5月1日現在)

診療科	曜日	月	火	水	木	金
循環器内科		○	○	○	○	○
内分泌・代謝内科		○	○	○	○	○
消化管内科・ 肝胆膵内科		○	○	○	○	○
腎臓内科		○	○	○	○	○
膠原病・ リウマチ内科		○	○ 新患のみ	○ 再来のみ	○	○
呼吸器内科	新患 再来	○	○	○	○	○
呼吸器腫瘍 内科	新患 再来	○	○	○ 休診	○	○
血液内科		○	○	○	○	○
脳神経内科		○	○	○	○	○
外科	消化器 乳腺	○	○	○	○	○
脳神経外科		○ 手術日 休診	○	○	○	○ 手術日 休診
呼吸器外科		○ 手術日 休診	○	○ 手術日 休診	○	○
心臓血管外科		○	○ 手術日 休診	○	○ 手術日 休診	○
整形外科		○	○	○	○	○
形成外科	新患 再来	○	○ 予約のみ 手術日	○ 手術日 休診	○	○
眼科		○	○ 手術日 予約のみ	○	○ 手術日 予約のみ	○

診療科	曜日	月	火	水	木	金
耳鼻咽喉科		○	○	○ 手術日 予約のみ	○	○ 手術日 予約のみ
婦人科	新患 再来	○	○ 手術日 休診	○	○ 手術日 休診	○
産科		○	○	○	○	○
小児科		○	○	○	○	○
新生児科		○	○	○	○	○
小児外科		○	○	○	○ 手術日 休診	○
内視鏡科	消化管 気管支	○ 休診	○	○ 休診	○	○ 休診
皮膚科		○	○ 手術日 検査日 休診	○	○ 手術日 検査日 休診	○
泌尿器科	新患 再来	○	○ 手術日 休診	○	○ 手術日 休診	○
精神科		○ 予約のみ	○ 予約のみ	○ 予約のみ	○ 予約のみ	○ 予約のみ
緩和ケア外来 (要予約)		○ 15時 から	○ 休診	○ 休診	○ 休診	○ 休診
放射線科		○	○	○	○	○
歯科口腔外科		○ 予約のみ	○ 予約のみ	○ 休診	○ 予約のみ	○ 予約のみ
外来化学療法室		○	○	○	○	○
診療科の判断が 困難な場合の 担当診療科		消化管 内科・ 肝胆膵 内科	1・3・5週 内分泌・ 代謝内科	呼吸器 内科	脳神経 内科	血液 内科

アクセス

オアシスひろば
三芳
大分IC
大分駅
大分駅前4番のりば
中央通り1番のりば
豊府小
豊府中
豊府高
豊府大橋
府内大橋
光吉IC
至竹田・佐伯

JR: 大分駅からタクシーで約15分または
南大分駅からタクシーで約5分
バス: 大分駅前バス停からバス・徒歩を含めて約25分
(大分市内中心部から約25分間隔で運行)
駐車場: 有料駐車場(約420台)完備(1時間まで無料)

受付時間 午前8時～午前11時

救急患者は24時間受入

紹介による受診に関する事は…

地域医療連携室

平日(土・日・祝日除く)
午前8時15分～午後5時(受付は11時まで)
TEL 097-546-7129
FAX 097-546-7368

診療開始時間 午前8時30分

休診日 土・日・祝日・年末年始
(12月29日～1月3日)

療養中の心配事や不安などは…

患者総合支援センター

平日(土・日・祝日除く)
午前8時30分～午後5時
TEL 097-546-7125

Oita Prefectural Hospital
大分県立病院

〒870-8511 大分市豊饒2丁目8番1号
TEL 097-546-7111～2(代表) FAX 097-546-0725 総務経営課広報係
E-mail a80200@pref.oita.lg.jp ホームページ <https://www.oitapref-hosp.jp/>

※当ニュースへのご意見・ご感想は1階中央待合ホール備付けのアンケート用紙をご利用ください。